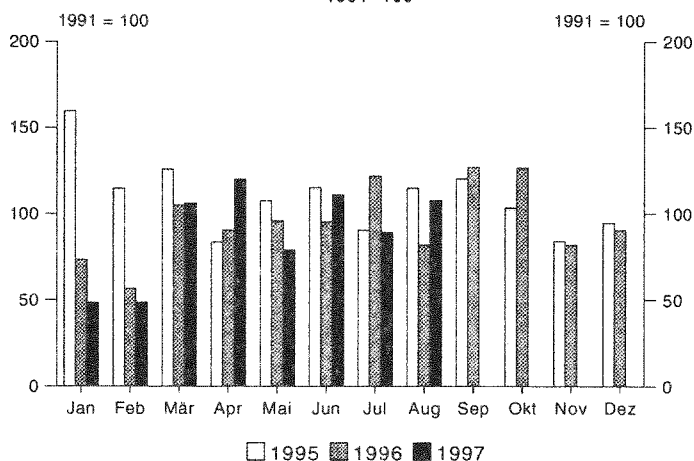


E II 1/E III 1 - m 8/97
Ausgegeben im Oktober 1997

Baugewerbe im August 1997

- A) Vorbereitende Baustellenarbeiten,
Hoch- und Tiefbau
- B) Bauinstallation und sonstiges Baugewerbe

Auftragseingangsindex in "Vorbereitende Baustellenarbeiten,
Hoch- und Tiefbau"
1991=100



Statistisches Landesamt SAARLAND

EIII-M

Herausgeber:

Statistisches Landesamt
Saarland

Virchowstraße 7, 66119 Saarbrücken
Postfach 10 30 44, 66030 Saarbrücken
Telefon: (06 81) 5 01 - 59 35
Telefax: (06 81) 5 01 - 59 21

Nachdruck, auch auszugsweise, nur mit
Quellenangabe gestattet

Methodische Erläuterungen

Berichtskreis:

Erfasst werden in selbständigen Erhebungen im Baugewerbe die Bereiche Vorbereitende Baustellenarbeiten, Hoch- und Tiefbau sowie Bauinstallation und sonstiges Baugewerbe in der Abgrenzung der Klassifikation der Wirtschaftszweige WZ 93. Zum Baugewerbe Vorbereitende Baustellenarbeiten, Hoch- und Tiefbau zählen die Zweige des Hoch- und Tiefbaus (u.a. Zimmerei und Dachdeckerei), ferner Straßenbau, Wasserbau und Spezialbau.

Das Baugewerbe Bauinstallation und sonstiges Baugewerbe umfaßt u.a. Bauinstallation, Stukkateurgewerbe, Gipserei, Verputzerei, Maler- und Lackierergewerbe, Bautischler, Fliesen-, Platten- und Mosaiklegerei.¹⁾

Zu den Monats- bzw. Vierteljahresberichten im Baugewerbe melden die Baubetriebe von Unternehmen mit 20 und mehr Beschäftigten sowie alle Arbeitsgemeinschaften.

Im Baugewerbe Vorbereitende Baustellenarbeiten, Hoch- und Tiefbau werden die erhobenen Daten - mit Ausnahme der gemeldeten Auftragseingänge und Auftragsbestände - zu Ergebnissen für alle Betriebe aufgeschätzt. Grundlage hierfür sind die Ergebnisse der jährlichen Totalerhebung im Baugewerbe Vorbereitende Baustellenarbeiten, Hoch- und Tiefbau. Eine entsprechende Aufschätzung der im Baugewerbe Bauinstallation und sonstiges Baugewerbe erhobenen Daten erfolgt nicht. Die Kreisergebnisse für das Baugewerbe Vorbereitende Baustellenarbeiten, Hoch- und Tiefbau sind ebenfalls nicht aufgeschätzt.

Beschäftigte:

Tätige Inhaber, Mitinhaber, unbezahlt mithelfende Familienangehörige und alle Personen, die in einem arbeitsrechtlichen Verhältnis zum Baubetrieb stehen (Angestellte, Arbeiter und

Auszubildende). Die Arbeiter sind in folgende Gruppen gegliedert: Facharbeiter (einschl. angestelltenversicherungspflichtiger Poliere, Schachtmeister und Meister); Fachwerker, Werker, Baumaschinisten und Arbeiter mit angelernten Spezialtätigkeiten, ferner gewerblich Auszubildende, Umschüler, Anlernlinge und Praktikanten. Nachgewiesen wird der Beschäftigtenstand am Monatsende; bei größeren Zeiträumen der jeweilige Monatsdurchschnitt.

Bruttolöhne und Bruttogehälter:

Bei den Bruttolöhnen und Bruttogehältern ist die Summe der lohnsteuerpflichtigen Brutto-bezüge (Bar- und Sachbezüge) anzugeben. Diese Beträge verstehen sich ohne Arbeitgeberanteile zur Kranken-, Renten- und Arbeitslosenversicherung, ohne Beiträge zu den Sozialkassen des Baugewerbes, ohne Winterbau-Umlage, ohne Aufwendungen für die betriebliche Alters-, Invaliditäts- und Hinterbliebenenversorgung, ohne gezahltes Vorruhestandsgeld. Die Entgelte für Poliere, Schachtmeister und Meister sind zur Bruttolohnsumme und nicht zur Bruttogehaltsumme zu rechnen.

Geleistete Arbeitsstunden:

Alle von Inhabern, Angestellten, Arbeitern und Auszubildenden auf Baustellen, Bauhöfen und in Werkstätten tatsächlich geleisteten (nicht die bezahlten) Arbeitsstunden. Nicht einbezogen sind die für Bürotätigkeit geleisteten Arbeitsstunden.

Umsatz (ohne Umsatzsteuer):

Als Umsatz gelten die dem Finanzamt für die Umsatzsteuer zu meldenden steuerbaren Beträge im Bundesgebiet einschl. Umsatz aus Nachunternehmertätigkeit und Vergabe von Teilleistungen an Nachunternehmer. Hierzu zählen seit dem 1. Januar 1980 auch Anzahlungen für Teilleistungen oder Vorauszahlungen vor Ausführung der entsprechenden Lieferungen oder Leistungen ab 10 000 DM²⁾. Der Gesamtumsatz enthält außer dem bauge-

werblichen Umsatz (Umsatz aus Bauleistungen) die Handels- und sonstigen Umsätze.

Auftragseingang im Bauhauptgewerbe:

Wert (ohne Umsatzsteuer) aller im Berichtsmonat vom Betrieb fest akzeptierten Aufträge für Bauleistungen. Um Doppelzahlungen zu vermeiden, wird der Auftragseingang nur von dem Betrieb gemeldet, der den Bauauftrag ausführen wird, d.h. an Nachunternehmer zu vergebende Teile von Bauaufträgen werden nicht in die eigene Meldung einbezogen.

Auftragsbestand im Bauhauptgewerbe:

Wert (ohne Umsatzsteuer) aller akzeptierten, noch nicht ausgeführten Aufträge für Bauleistungen am Ende des Berichtsvierteljahres. Bei der Ermittlung des Auftragsbestandes wird vom Auftragswert bereits im Bau befindlicher Projekte der Teil abgesetzt, der produktionstechnisch schon fertiggestellt ist (ohne Berücksichtigung der Abnahme oder Abrechnung).

Hinweis:

Vergleichbarkeit vorläufiger bzw. endgültiger Ergebnisse im Baugewerbe, Bereich Vorbereitende Baustellenarbeiten, Hoch- und Tiefbau:

Von März bis September des Berichtsjahres werden vorläufige Ergebnisse auf der Basis der Totalerhebung des Vorjahres erstellt, die einen eingeschränkten Zuverlässigkeitsgrad haben. Nach Aktualisierung des Firmenberichtsgebietes durch die Totalerhebung zur Jahresmitte und nach Bereinigung der Vormonatwerte mittels Aufschätzverfahren werden ab Oktober endgültige Ergebnisse veröffentlicht. Hierbei sind in den kumulierten Reihen auch bereinigte Vormonatsdaten enthalten. Unterschiede zwischen kumulierten endgültigen Werten und vorläufigen Zahlen der Vorperioden resultieren z.T. aus den durchgeführten Berichtskreis- bzw. Datenbestandskorrekturen.

1) Siehe Wirtschaftsverzeichnis. - 2) Siehe Umsatzsteuergesetz (UStG 1980).

Zeichenerklärung

a.n.g.	=	anderweitig nicht genannt
0	=	mehr als nichts, aber weniger als die Hälfte der kleinsten in der Tabelle nachgewiesenen Einheit
-	=	nichts vorhanden
/	=	keine Angaben, da Zahlen nicht sicher genug
.	=	Zahlenwert unbekannt oder geheimzuhalten
x	=	Tabellenfach gesperrt, weil Aussage nicht sinnvoll
()	=	Nachweis unter dem Vorbehalt, daß der Zahlenwert Fehler aufweisen kann
p	=	vorläufiges Ergebnis
r	=	berichtetes Ergebnis

Abweichungen in den Summen durch Runden der Zahlen möglich

A. Vorbereitende Baustellenarbeiten, Hoch- und Tiefbau

1. Beschäftigte, Lohn- und Gehaltsumme, geleistete Arbeitsstunden

- Hochgerechnete Ergebnisse für alle Betriebe -

Merkmal	August 1997	Juli 1997	Januar - August		Veränderungen in %			
					Aug. 97	Aug. 97	Jan.-Aug. 97	
			1997	1996	Juli 97	Aug. 96	Jan.-Aug. 96	
Tätige Personen (Anzahl)								
Tätige Inhaber, tätige Mitinhaber und unbezahlt mithelfende Familienangehörige	355	367	366	393	- 3,3	- 4,3	- 6,9	
Kaufmännische und technische Angestellte ¹⁾ einschl. kaufmännische und technische Auszubildende	2 335	2 363	2 374	2 455	- 1,2	- 3,6	- 3,3	
Facharbeiter (Tarifberufsgruppen I, II, III a-c) ¹⁾	6 208	6 191	6 169	6 798	+ 0,3	- 6,3	- 9,3	
Fachwerker, Werker und sonstige Beschäftigte (Tbgr. IV-V)	3 122	3 058	3 035	3 400	+ 2,1	- 9,2	- 10,7	
Gewerblich Auszubildende, Umschüler, Anlernlinge und Praktikanten	612	617	678	799	- 0,8	- 24,0	- 15,1	
Beschäftigte insgesamt	12 632	12 596	12 622	13 845	+ 0,3	- 7,5	- 8,8	
darunter ausländische Arbeitnehmer (ohne Grenzgänger)	922	928	912	1 085	- 0,6	- 11,2	- 15,9	
Löhne und Gehälter (in 1 000 DM)								
Bruttolohnsumme²⁾ einschl. Vergütungen für gewerblich Auszubildende sowie Bruttogehaltsumme für Poliere, Schachtmeister und Meister	40 953	42 859	301 847	330 905	- 4,4	- 10,9	- 8,8	
Bruttogehaltsumme²⁾ einschl. Vergütungen für kaufmännische und technische Auszubildende ohne Gehälter für Poliere, Schachtmeister und Meister	13 565	13 134	100 830	100 643	+ 3,3	+ 10,4	+ 0,2	
Bruttolohn- und -gehaltsumme zusammen	54 518	55 993	402 677	431 548	- 2,6	- 6,4	- 6,7	
Geleistete Arbeitsstunden (in 1 000)								
Hochbau	Wohnungsbau (unabhängig vom Auftraggeber)	363	494	3 103	3 455	- 26,5	- 14,6	- 10,2
	Gewerblicher und industrieller Hochbau ³⁾	261	306	1 941	2 061	- 14,7	- 5,1	- 5,8
	Hochbauten für Bahn und Post (Deutsche Bahn AG, Post AG, Telekom AG, Postbank AG)	2	0	16	28	x	x	- 42,9
	Hochbauten für Organisationen ohne Erwerbszweck (Kirchen, Vereine, Verbände, Gewerkschaften, Parteien, DRK u.a.)	21	28	164	147	- 25,0	+ 10,5	+ 11,6
	Hochbauten für Körperschaften des öffentlichen Rechts (Bund, Länder, Gemeinden, Sozialvers. u. sonst. öffentl. Auftrag.)	73	93	533	498	- 21,5	± 0,0	+ 7,0
Tiefbau	Gewerblicher und industrieller Tiefbau - ohne Straßenbau -	121	140	804	847	- 13,6	- 1,6	- 5,1
	Tiefbauten für Bahn und Post - ohne Straßenbau - (Deutsche Bahn AG, Post AG, Telekom AG, Postbank AG)	33	42	324	339	- 21,4	- 2,9	- 4,4
	Straßenbau (unabhängig vom Auftraggeber)	152	190	1 190	1 146	- 20,0	+ 0,7	+ 3,8
	Sonstiger Tiefbau - ohne Straßenbau - für Körperschaften des öffentl. Rechts sowie für Org. ohne Erwerbszweck	194	244	1 586	1 892	- 20,5	- 13,0	- 16,2
Gesamter Hochbau³⁾	720	921	5 667	6 189	- 21,8	- 9,1	- 8,4	
Gesamter Tiefbau	500	616	3 904	4 224	- 18,8	- 5,8	- 7,6	
Geleistete Arbeitsstunden insgesamt	1 220	1 537	9 571	10 413	- 20,6	- 7,8	- 8,1	
Arbeitstage								
Arbeitstage	20	23	165	167	- 13,0	- 4,8	- 1,2	

1) Die angestelltenversicherungspflichtigen Poliere, Schachtmeister und Meister sind den Facharbeitern zugeordnet. 2) Die Entgelte für Poliere, Schachtmeister und Meister sind in der Bruttolohnsumme enthalten. 3) Einschließlich landwirtschaftlicher Bau.

A. Vorbereitende Baustellenarbeiten, Hoch- und Tiefbau

2. Umsatz¹⁾

- Hochgerechnete Ergebnisse für alle Betriebe -

Merkmal	August 1997	Juli 1997	Januar-August		Veränderungen in %			
					Aug. 97	Aug. 97	Jan.- Aug. 97	
			1997	1996	Juli 97	Aug. 96	Jan.-Aug. 96	
Baugewerblicher Umsatz (in 1 000 DM)								
Hochbau	Wohnungsbau (unabhängig vom Auftraggeber)	43 722	54 370	354 220	392 297	- 19,6	- 13,7	- 9,7
	Gewerblicher und industrieller Hochbau ¹⁾	46 275	44 242	275 538	289 865	+ 4,6	- 0,1	- 4,9
	Hochbauten für Bahn und Post (Deutsche Bahn AG, Post AG, Telekom AG, Postbank AG)	285	327	4 587	11 411	- 12,8	x	- 59,8
	Hochbauten für Organisationen ohne Erwerbszweck (Kirchen, Vereine, Verbände, Gewerkschaften, Parteien, DRK u.a.)	4 157	5 107	29 528	25 828	- 18,6	- 24,7	+ 14,3
	Hochbauten für Körperschaften des öffentlichen Rechts (Bund, Länder, Gemeinden, Sozialvers. u. sonst. öffentl. Auftrag.)	17 975	17 251	123 484	97 553	+ 4,2	+ 64,8	+ 26,6
Tiefbau	Gewerblicher und industrieller Tiefbau - ohne Straßenbau -	19 446	16 992	114 737	96 075	+ 14,4	+ 68,9	+ 19,4
	Tiefbauten für Bahn und Post - ohne Straßenbau - (Deutsche Bahn AG, Post AG, Telekom AG, Postbank AG)	7 154	4 850	41 935	41 076	+ 47,5	+ 53,6	+ 2,1
	Straßenbau (unabhängig vom Auftraggeber)	23 573	24 653	145 274	146 582	- 4,4	- 3,9	- 0,9
	Sonstiger Tiefbau - ohne Straßenbau - für Körperschaften des öffentl. Rechts sowie für Org. ohne Erwerbszweck	31 274	39 630	224 555	261 866	- 21,1	- 21,4	- 14,2
Gesamter Hochbau¹⁾	112 414	121 297	787 357	816 954	- 7,3	- 0,9	- 3,6	
Gesamter Tiefbau	81 447	86 125	526 501	545 599	- 5,4	+ 1,2	- 3,5	
Baugewerblicher Umsatz insgesamt	193 861	207 422	1 313 858	1 362 553	- 6,5	- 0,0	- 3,6	
Sonstiger Umsatz insgesamt	5 855	4 712	32 172	41 719	+ 24,3	- 19,0	- 22,9	
Gesamtumsatz	199 716	212 134	1 346 030	1 404 272	- 5,9	- 0,7	- 4,1	

¹⁾ Ohne Umsatzsteuer. - 1) Einschließlich landwirtschaftlicher Bau.

A. Vorbereitende Baustellenarbeiten, Hoch- und Tiefbau

3. Kreisergebnisse¹⁾ August 1997

- Ergebnisse für Betriebe von Unternehmen mit 20 und mehr Beschäftigten -

Merkmal	Maß- einheit	Saar- land	Stadt- verband Saarbr.	Landkreis				
				Merzig- Wadern	Neun- kirchen	Saarlouis	Saarpfalz	St. Wendel
Betriebe	Anzahl	186	79	15	36	24	23	9
Beschäftigte	Anzahl	8 551	2 888	655	2 083	953	1 456	516
Geleistete Arbeitsstunden insgesamt	1 000	849	305	70	210	89	121	56
Hochbau ¹⁾	1 000	418	170	29	96	42	78	3
dar.: Wohnungsbau	1 000	127	50	11	44	9	12	2
Tiefbau	1 000	431	135	41	114	47	17	53
Bruttolohn- u. -gehaltssumme	1 000 DM	40 052	13 339	2 953	10 167	4 136	7 216	2 241
Gesamtumsatz ²⁾	1 000 DM	157 806	61 768	11 856	35 751	14 268	26 700	7 461
Auftragseingang ²⁾	1 000 DM	142 457	71 192	6 552	28 371	12 583	15 230	8 528

¹⁾ Abweichungen in den Summen durch Runden der Zahlen möglich. 1) Einschließlich landwirtschaftlicher Bau. 2) Ohne Umsatzsteuer.

A. Vorbereitende Baustellenarbeiten, Hoch- und Tiefbau

4. Auftragseingang^{*)} in 1 000 DM

- Ergebnisse für Betriebe von Unternehmen mit 20 und mehr Beschäftigten -

Merkmal	August 1997	Juli 1997	Januar-August		Veränderungen in %			
					Aug.. 97	Aug. 97	Jan.-Aug. 97	
			gegenüber			Juli 97	Aug. 96	Jan.-Aug. 96
			1997	1996				
Hochbau								
Wohnungsbau (unabhängig vom Auftraggeber)	17 399	16 201	123 849	127 459	+ 7,4	+ 31,1	- 2,8	
Gewerblicher und industrieller Hochbau ¹⁾	66 291	24 792	253 492	261 695	+ 167,4	+ 133,8	- 3,1	
Hochbauten für Bahn und Post (Deutsche Bahn AG, Post AG, Telekom AG, Postbank AG)	21	721	7 346	673	x	- 74,4	x	
Hochbauten für Organisationen ohne Erwerbszweck (Kirchen, Vereine, Verbände, Gewerkschaften, Parteien, DRK u.a.)	591	960	25 783	26 451	- 38,4	- 84,6	- 2,5	
Hochbauten für Körperschaften des öffentlichen Rechts (Bund, Länder, Gemeinden, Sozialvers. u. sonst. öffentl. Auftrag.)	8 342	14 898	73 664	78 422	- 44,0	x	- 6,1	
Tiefbau								
Gewerblicher und industrieller Tiefbau - ohne Straßenbau -	4 211	13 303	81 319	60 266	- 68,3	- 38,3	+ 34,9	
Tiefbauten für Bahn und Post - ohne Straßenbau - (Deutsche Bahn AG, Post AG, Telekom AG, Postbank AG)	4 505	3 073	36 317	39 594	+ 46,6	+ 17,4	- 8,3	
Straßenbau (unabhängig vom Auftraggeber)	24 401	16 572	145 811	170 943	+ 47,2	+ 51,2	- 14,7	
Sonstiger Tiefbau - ohne Straßenbau - für Körperschaften des öffentl. Rechts sowie für Org. ohne Erwerbszweck	16 696	27 394	191 138	186 295	- 39,1	- 50,2	+ 2,6	
Gesamter Hochbau¹⁾	92 644	57 572	484 134	494 700	+ 60,9	+ 92,7	- 2,1	
Gesamter Tiefbau	49 813	60 342	454 585	457 098	- 17,4	- 17,4	- 0,5	
Auftragseingang insgesamt	142 457	117 914	938 719	951 798	+ 20,8	+ 31,4	- 1,4	
davon:								
aus dem Saarland	121 285	103 756	751 930	754 830	+ 16,9	+ 46,3	- 0,4	
aus anderen Bundesländern	21 172	14 158	186 789	196 968	+ 49,5	- 17,0	- 5,2	

*) Ohne Mehrwertsteuer. - 1) Einschließlich landwirtschaftlicher Bau.

A. Vorbereitende Baustellenarbeiten, Hoch- und Tiefbau

5. Auftragsbestand^{*)1)} 2. Quartal 1997 in 1 000 DM

- Ergebnisse für Betriebe von Unternehmen mit 20 und mehr Beschäftigten -

Merkmal	2. Quartal 1997	1. Quartal 1997	4. Quartal 1996	2. Quartal 1996	Veränderungen in %	
					2. Quartal 1997	
					gegenüber	
					1. Quart. 97	2. Quart. 96
Hochbau						
Wohnungsbau (unabhängig vom Auftraggeber)	75 975	81 371	79 327	87 526	- 6,6	- 13,2
Gewerblicher und industrieller Hochbau ²⁾	156 191	148 945	135 079	143 955	+ 4,9	+ 8,5
Hochbauten für Bahn und Post (Deutsche Bahn AG, Post AG, Telekom AG, Postbank AG u.a.)	514	779	1 002	2 074	- 34,0	- 75,2
Hochbauten für Organisationen ohne Erwerbszweck (Kirchen, Vereine, Verbände, Gewerkschaften, Parteien, DRK u.a.)	33 948	50 356	38 433	15 560	- 32,6	+ 118,2
Hochbauten für Körperschaften des öffentlichen Rechts (Bund, Länder, Gemeinden, Sozialvers. u. sonst. öffentl. Auftrag.)	75 697	87 251	100 097	156 511	- 13,2	- 51,6
Tiefbau						
Gewerblicher und industrieller Tiefbau - ohne Straßenbau -	41 588	21 795	40 296	43 013	+ 90,8	- 3,3
Tiefbauten für Bahn und Post - ohne Straßenbau - (Deutsche Bahn AG, Post AG, Telekom AG, Postbank AG u.a.)	11 458	14 066	10 514	12 510	- 18,5	- 8,4
Straßenbau (unabhängig vom Auftraggeber)	84 637	82 619	82 717	95 161	+ 2,4	- 11,1
Sonstiger Tiefbau - ohne Straßenbau - für Körperschaften des öffentl. Rechts sowie für Org. ohne Erwerbszweck	156 163	174 103	143 217	172 209	- 10,3	- 9,3
Gesamter Hochbau²⁾	342 325	368 702	353 938	405 626	- 7,2	- 15,6
Gesamter Tiefbau	293 846	292 583	276 744	322 893	+ 0,4	- 9,0
Auftragsbestand insgesamt	636 171	661 285	630 682	728 519	- 3,8	- 12,7
davon:						
aus dem Saarland	516 459	532 702	517 370	566 597	- 3,0	- 8,8
aus anderen Bundesländern	119 712	128 583	113 312	161 922	- 6,9	- 26,1

*) Ohne Mehrwertsteuer. - 1) Zahlen werden nur vierteljährlich ermittelt. - 2) Einschließlich landwirtschaftlicher Bau.

B. Bauinstallation und sonstiges Baugewerbe*)

1. Betriebe, Beschäftigte, geleistete Arbeitsstunden, Lohn- und Gehaltssumme, Umsatz nach Wirtschaftszweigen 2. Quartal 1997

- Ergebnisse für Betriebe von Unternehmen mit 20 und mehr Beschäftigten -

WZ 93 Nr.	Wirtschaftszweig	Betriebe ¹⁾	Beschäftigte ¹⁾	Geleistete Arbeitsstunden	Bruttolohn- u. -gehaltsumme	Baugewerblicher Umsatz	Gesamtumsatz
		Anzahl		1 000		1 000 DM	
45.31.0	Elektroinstallation	23	1 124	417	12 276	37 301	39 512
45.32.0	Dämmung gegen Kälte, Wärme, Schall, Erschütterung	6	210	85	3 206	6 808	6 808
45.33.2	Installation von Heizungs-, Lüftungs-, Klima- und gesundheitstechnischen Anlagen	36	1 357	385	15 187	44 622	49 035
45.41.0	Stukkateurgewerbe, Gipserei, Verputzerei	17	450	146	5 747	16 333	16 360
45.43.2	Fliesen-, Platten- u. Mosaiklegerei	7	224	77	2 851	11 347	11 374
45.43.3	Estrichlegerei	4	181	53	2 306	7 512	7 611
45.44.1	Maler- und Lackierergewerbe	10	296	119	3 630	8 856	8 954
-	sonstige Bauinstallation und sonstiges Baugewerbe	11	369	132	4 904	15 067	15 870
45.3 bis 45.5	Bauinstallation und sonstiges Baugewerbe insgesamt	114	4 211	1 414	50 107	147 846	155 524

*) Wird ab 1997 nur noch vierteljährlich erhoben und veröffentlicht. - 1) Am Ende des Berichtsvierteljahres

B. Bauinstallation und sonstiges Baugewerbe*)

2. Beschäftigte, Arbeitsstunden und Gesamtumsatz im Vergleich zu 1996

- Ergebnisse für Betriebe von Unternehmen mit 20 und mehr Beschäftigten -

WZ 93 Nr.	Wirtschaftszweig	Beschäftigte ¹⁾	Geleistete Arbeitsstunden	Gesamtumsatz	Beschäftigte	Geleistete Arbeitsstunden	Gesamtumsatz
		Veränderung in % 2. Quartal 1997/96			Veränderung in % 1. - 2. Quartal 1997/96		
45.31.0	Elektroinstallation	+ 5,4	+ 9,4	- 14,2	+ 3,1	+ 4,6	- 15,7
45.32.0	Dämmung gegen Kälte, Wärme, Schall, Erschütterung	- 1,4	+ 23,2	- 5,8	- 8,3	+ 8,8	- 21,7
45.33.2	Installation von Heizungs-, Lüftungs-, Klima- und gesundheitstechnischen Anlagen	- 0,2	+ 2,9	+ 15,8	- 0,1	+ 1,7	+ 8,2
45.41.0	Stukkateurgewerbe, Gipserei, Verputzerei	+ 14,2	+ 9,8	+ 28,3	+ 11,7	+ 11,4	+ 37,1
45.43.2	Fliesen-, Platten- u. Mosaiklegerei	- 21,4	- 23,0	- 8,0	- 10,1	- 24,6	- 20,7
45.43.3	Estrichlegerei	- 7,7	- 1,9	+ 5,2	- 3,5	- 5,9	- 5,0
45.44.1	Maler- und Lackierergewerbe	- 18,0	- 9,8	- 27,2	- 10,0	- 12,3	- 20,1
-	sonstige Bauinstallation und sonstiges Baugewerbe	+ 32,3	+ 46,7	+ 52,0	+ 23,9	+ 30,5	+ 38,0
45.3 bis 45.5	Bauinstallation und sonstiges Baugewerbe insgesamt	+ 1,4	+ 6,1	+ 3,2	+ 1,3	+ 2,1	- 1,6

*) Wird ab 1997 nur noch vierteljährlich erhoben und veröffentlicht. - 1) Am Ende des Berichtsvierteljahres

B. Bauinstallation und sonstiges Baugewerbe*)

3. Kreisergebnisse¹⁾ 2. Quartal 1997

- Ergebnisse für Betriebe von Unternehmen mit 20 und mehr Beschäftigten -

Kreis	Betriebe ²⁾	Beschäftigte ²⁾	Geleistete Arbeitsstunden	Bruttolohn- und -gehaltsumme	Gesamtumsatz ³⁾
	Anzahl		1 000		1 000 DM
Stadtverband Saarbrücken	43	1 532	470	18 485	49 428
Landkreis Merzig Wadern	14	620	235	7 250	21 059
Landkreis Neunkirchen	15	515	182	6 381	22 296
Landkreis Saarlouis	20	772	246	9 503	34 007
Saarpfalz-Kreis	15	552	201	6 205	21 860
Landkreis St. Wendel	7	220	80	2 283	6 873
Saarland	114	4 211	1 414	50 107	155 524

*) Wird ab 1997 nur noch vierteljährlich erhoben und veröffentlicht. - 1) Abweichungen in den Summen durch Runden der Zahlen möglich. - 2) Am Ende des Berichtsvierteljahres. - 3) ohne MwSt.

Verzeichnis der Wirtschaftszweige im Baugewerbe

WZ 93- Nr.	Wirtschaftszweig Vorbereitende Baustellenarbeiten, Hoch- und Tiefbau	WZ 93- Nr.	Wirtschaftszweig Bauinstallation und sonstiges Baugewerbe
45.11.1	Abbruch-, Spreng- und Entrümmungsgewerbe <input type="checkbox"/>	45.31.0	Elektroinstallation <input type="checkbox"/>
45.11.2	Erdbewegungsarbeiten <input type="checkbox"/>	45.32.0	Dämmung gegen Kälte, Wärme, Schall u. Erschütterung <input type="checkbox"/>
45.11.3	Landeskulturbau und Renaturierung von Gewässern <input type="checkbox"/>	45.33.1	Klempnerei, Gas- und Wasserinstallation <input type="checkbox"/>
45.11.4	Aufschließung von Lagerstätten <input type="checkbox"/>	45.33.2	Installation von Heizungs-, Lüftungs-, Klima- und gesundheitstechnischen Anlagen <input type="checkbox"/>
45.12.0	Test- und Suchbohrung <input type="checkbox"/>	45.34.0	Sonstige Bauinstallation <input type="checkbox"/>
45.21.1	Hoch- und Tiefbau ohne ausgeprägten Schwerpunkt <input type="checkbox"/>	45.41.0	Stukkateurgewerbe, Gipserei und Verputzerei <input type="checkbox"/>
45.21.2	Hochbau (ohne Fertigteilbau) <input type="checkbox"/>	45.42.0	Bautischlerei <input type="checkbox"/>
	Herstellung von Fertigteilbauten aus	45.43.1	Parkettlegerie <input type="checkbox"/>
45.21.3	Beton im Hochbau aus selbsthergestellten Bausätzen <input type="checkbox"/>	45.43.2	Fliesen-, Platten- und Mosaiklegerei <input type="checkbox"/>
45.21.4	Beton im Hochbau aus fremdbezogenen Bausätzen <input type="checkbox"/>	45.43.3	Estrichlegerei <input type="checkbox"/>
45.21.5	Holz im Hochbau aus fremdbezogenen Bausätzen <input type="checkbox"/>	45.43.4	Sonstige Fußbodenlegerei und -kleberei <input type="checkbox"/>
45.21.6	Brücken- und Tunnelbau u.ä. <input type="checkbox"/>	45.43.5	Tapetenkleberei <input type="checkbox"/>
45.21.7	Kabelleitungstiefbau <input type="checkbox"/>	45.43.6	Raumausstattung ohne ausgeprägten Schwerpunkt <input type="checkbox"/>
45.22.1	Dachdeckerei <input type="checkbox"/>	45.44.1	Maler- und Lackierergewerbe <input type="checkbox"/>
45.22.2	Abdichtung gegen Wasser und Feuchtigkeit <input type="checkbox"/>	45.44.2	Glasergerbe <input type="checkbox"/>
45.22.3	Zimmerei und Ingenieurholzbau <input type="checkbox"/>	45.45.1	Fassadenreinigung <input type="checkbox"/>
45.23.1	Straßenbau <input type="checkbox"/>	45.45.2	Ofen- und Herdsetzerei <input type="checkbox"/>
45.23.2	Eisenbahnoberbau <input type="checkbox"/>	45.45.3	Ausbaugewerbe anderweitig nicht genannt <input type="checkbox"/>
45.24.0	Wasserbau <input type="checkbox"/>	45.50.0	Vermietung von Baumaschinen und -geräten mit Bedienungspersonal <input type="checkbox"/>
45.25.1	Brunnenbau <input type="checkbox"/>		
45.25.2	Schachtbau <input type="checkbox"/>		
45.25.3	Schornstein-, Feuerungs- und Industrieofenbau <input type="checkbox"/>		
45.25.4	Gerüstbau <input type="checkbox"/>		
45.25.5	Gebäudetrocknung <input type="checkbox"/>		
45.25.6	Sonstiger Tiefbau <input type="checkbox"/>		

Entspricht der Klassifikation der Wirtschaftszweige - WZ 93 - Baugewerbe

Veröffentlichungen

I. Zusammenfassende Schriften

Statistisches Handbuch für das Saarland

Erscheint zweijährlich im Wechsel mit Statistisches Taschenbuch für das Saarland.

Das Statistische Handbuch vermittelt aus dem Bereich der amtlichen Statistik die jeweils aktuellen Ergebnisse. Dem Benutzer steht reiches Zahlenmaterial aus sämtlichen Bereichen des wirtschaftlichen, kulturellen und sozialen Lebens zur Verfügung. Durch Zeit- und regionale Vergleiche lassen sich Entwicklungen in der Bevölkerungs-, der Wirtschafts- und Sozialstruktur erkennen.

Statistisches Taschenbuch für das Saarland

Erscheint zweijährlich im Wechsel mit Statistisches Handbuch für das Saarland.

Das Statistische Taschenbuch will die zweijährliche Erscheinungsphase des Handbuchs durch Publizierung der jeweils neuesten, wichtigsten Daten der amtlichen Statistik ausfüllen. In seiner Gliederung ist es nicht so differenziert angelegt wie das bedeutend umfangreichere Handbuch. In einem Anhang werden zusätzlich die wichtigsten Daten der amtlichen Statistik für die übrigen Bundesländer aufgeführt.

Saarland heute - Statistische Kurzinformationen (erscheint jährlich)

II. Fachstatistische Schriften

Handbuch Öffentliche Finanzen

Erscheinungsweise jährlich.

Das Handbuch stellt Grunddaten über die aktuelle Finanzsituation im öffentlichen Bereich zur Verfügung. Angegeben sind sowohl einfache Bestandszahlen als auch funktional gegliederte Ergebnisse für Gemeinden und Land.

Statistische Berichte

Zur schnellen Unterrichtung von Verwaltung und anderen Interessenten werden hier die neuesten Ergebnisse der laufenden Statistiken wie auch die ersten Resultate von Sondererhebungen veröffentlicht. Ihre sachliche Gliederung ist sehr differenziert und bundeseinheitlich festgelegt.

Bildung - Kurzinformation (erscheint jährlich)

III. Reihen

Einzelschrift zur Statistik des Saarlandes

In dieser Reihe, die bis heute fast 100 Einzelschriften umfaßt, werden aus dem gesamten Spektrum der amtlichen Statistik schwerpunktmäßig Einzelthemen behandelt.

Saarland in Zahlen (Sonderhefte)

In dieser Serie werden die Ergebnisse von periodisch wiederkehrenden Zählungen veröffentlicht.

Saarländische Gemeindezahlen

In dieser jährlich erscheinenden Publikation werden Informationen aus den verschiedensten Bereichen der amtlichen Statistik auf Gemeinde- bzw. Kreisebene veröffentlicht.

Volkswirtschaftliche Gesamtrechnungen der Länder (Gemeinschaftsveröffentlichungen der Statistischen Landesämter)

Ergebnisse über Entstehung, Verteilung und Verwendung des Sozialprodukts nach Ländern sowie Bruttowertschöpfung der kreisfreien Städte und Landkreise, Erscheinungsweise ein-bis zweijährlich.

IV. Verzeichnisse

wie Gemeindeverzeichnis, Schulverzeichnis, Krankenhausverzeichnis, Märkte im Saarland, Systematischer Datenbestandskatalog des saarländischen Informationssystem SAPLIS usw. werden jährlich aktualisiert herausgegeben;
neu: Straßenverzeichnis

Presse- und Informationsdienst

Saarland

Statistisches Landesamt

Virchowstr. 7, 66119 Saarbrücken, "ZapfDingbats"P12J6% 06 81/ 5 01 - 59 35, Telefax 06 81/5 01 - 59 21